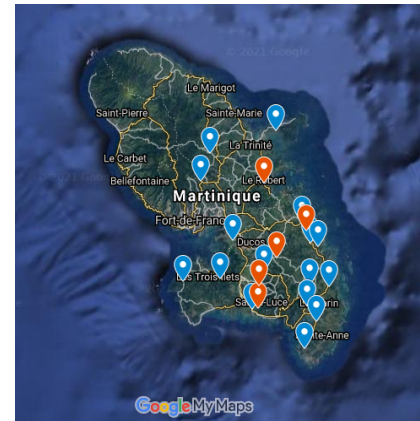


Répartition géographique des élevages ayant participé à l'étude

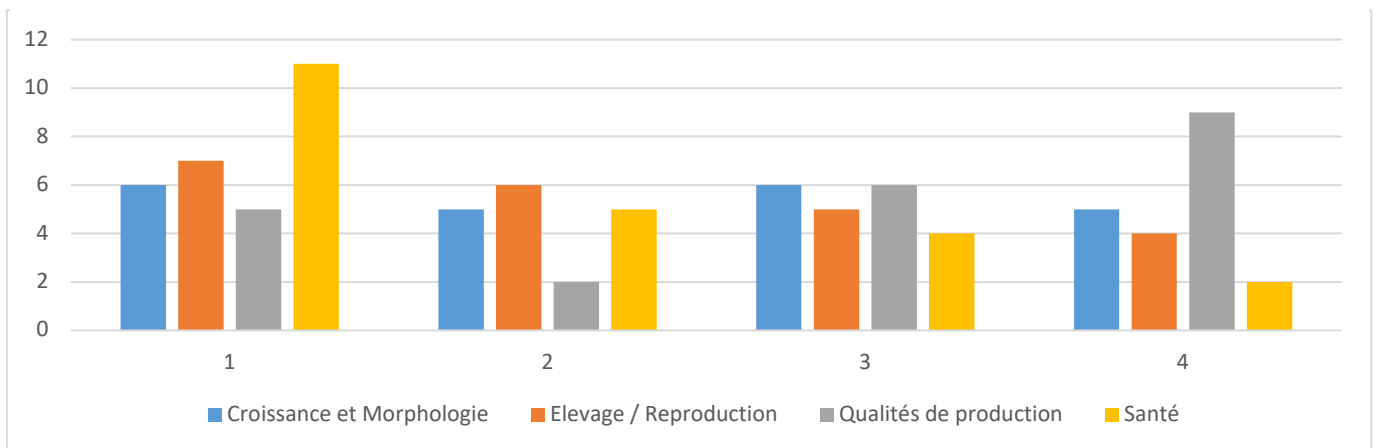
Repère bleu : enquête terrain

Repère orange : enquête téléphonique



Principaux résultats et perspectives

Classement des aptitudes par ordre d'intérêt chez les éleveurs

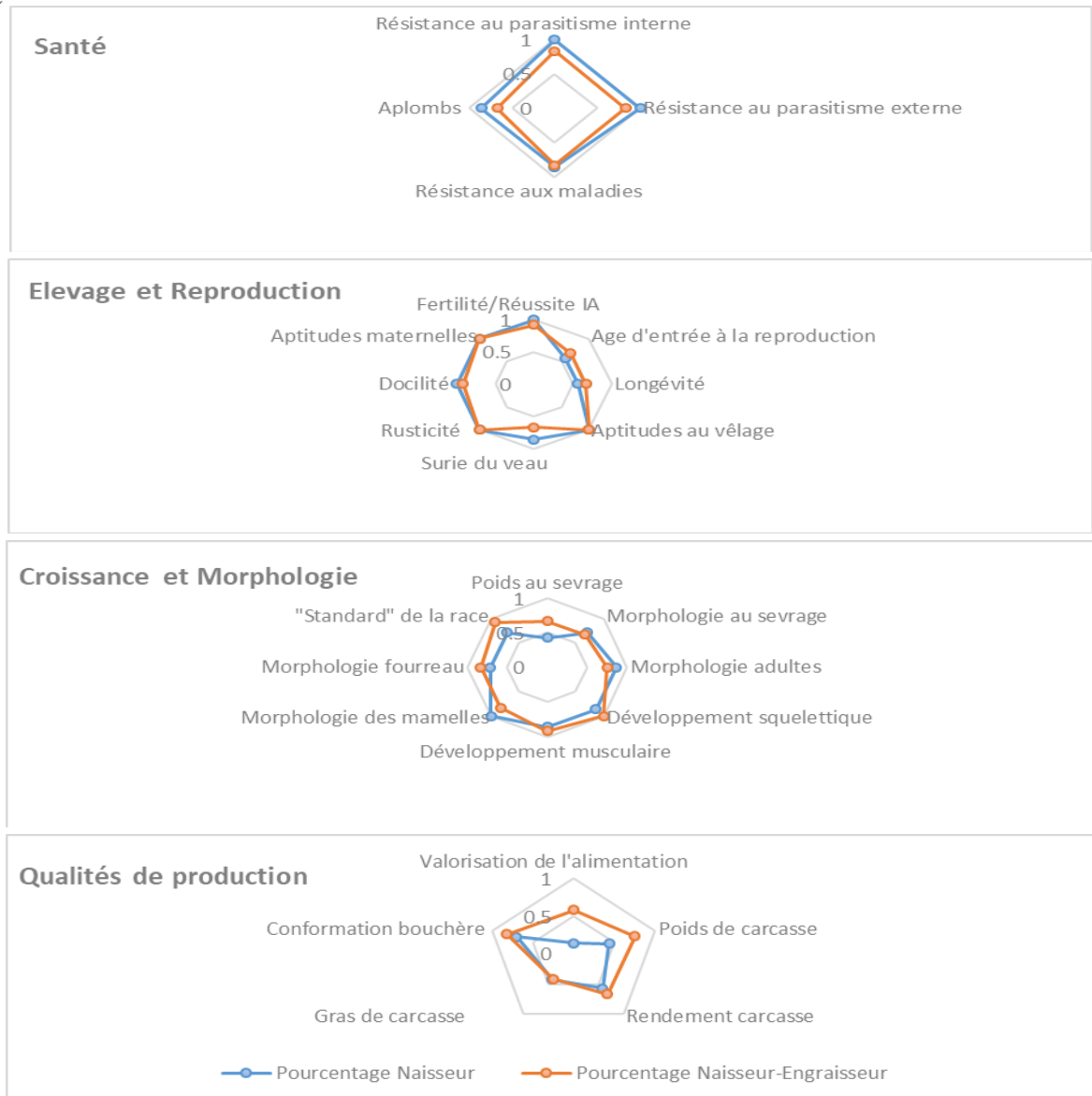


Parmi les aptitudes proposées, la santé apparaît celle qui est privilégiée par la majorité des éleveurs (16 éleveurs la placent en priorité 1 ou 2). Viennent ensuite les aptitudes d'élevage et de reproduction (classée en priorité 1 ou 2 par 13 éleveurs) et de croissance et morphologie (classée en priorité 1 et 2 par 11 éleveurs). Les qualités de production sont classées comme moins prioritaires par la plupart des éleveurs : 15 éleveurs les classent seulement en 3^e ou 4^e priorité.

Choix des critères de sélection privilégiés chez les éleveurs suivant l'aptitude recherchée

Les éleveurs font appel à de nombreux critères pour la sélection des bovins, mais l'on note certaines différences en fonction du type d'élevage. Par exemple, les élevages naisseurs et aussi les naisseurs-engraisseurs privilégient la fonction de reproduction de leur cheptel mère, et les critères de fertilité, aptitudes au vêlage et aptitudes maternelles, ainsi que la rusticité et la docilité. Mais les élevages réalisant aussi de l'engraissement, prennent en compte plus particulièrement la valorisation de l'alimentation, le poids de carcasse et le rendement carcasse.

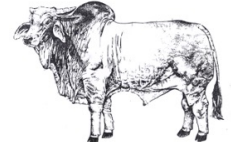




De nombreuses qualités et avantages du bovin Brahman ont été mentionnés par les éleveurs et les professionnels des organismes de la filière. Notamment sa rusticité, son adaptation au milieu tropical, sa facilité d'élevage, sa résistance, ses qualités maternelles, qui en font de lui une race bovine bien adaptée à son milieu d'élevage et bien ancrée dans le territoire en Martinique.

Cependant, ses qualités bouchères sont jugées insuffisantes par les éleveurs engraisseurs et les organismes à vocation commerciale, d'où la réalisation de croisement avec des races européennes pur apporter plus de conformation. Les races les plus retrouvées dans les élevages sont le Blond d'Aquitaine, le Charolais et le Limousin.





Importance de la dermatophilose

Bien que le Brahman soit une race résistante aux maladies et au parasitisme, il est cependant sensible à la dermatophilose. Une recrudescence du nombre de cas a été observée parmi les bovins à l'abattoir, avec une prévalence de la maladie de 3.3 % en 2019 (114 cas) et 2.1 % en 2020 (75 cas).

La majorité des bovins envoyés à l'abattoir et atteints de dermatophilose avaient entre 1 et 3 ans (109, soit 58%) sur ces 2 années, et étaient de race Brahman (62 %) ; mais les croisés et les bovins européens sont également très sensibles.

Au total, 52 élevages étaient concernés, surtout dans les régions Centre et Sud de la Martinique, zones de grande concentration d'élevages et de bovins.

Il est donc important de bien entretenir son exploitation et son troupeau (débroussaillage et détiqage) pour lutter contre la dermatophilose. En effet la présence d'épineux et de la tique sénégalaise *Amblyomma variegatum* favorisent la maladie.

Le système immunitaire du bovin Brahman présenterait également des gènes de sensibilité à la maladie (BoLA-DRB3 et BoLA-DQB). Isoler et éliminer les animaux sensibles seraient un bon moyen de lutte et d'éradication de la maladie en Martinique. Ce critère a d'ailleurs été inclus dans le programme de sélection conduit par l'UEBB. Cela permet également de limiter le recours aux traitements antibiotiques coûteux et polluants.

Conclusion de l'étude

Plusieurs fois, il a été mentionné par les professionnels l'intérêt de garder le Brahman pur pour le renouvellement du cheptel grâce à ses nombreuses qualités, et d'utiliser le croisement à des fins bouchères. La sélection du Brahman sur les aptitudes bouchères et sa résistance à la dermatophilose, et l'adoption de modes de conduite performants, dans les troupeaux naisseurs comme dans les lots d'engraissement permettront d'améliorer les résultats de la filière.

Nous remercions tous les éleveurs et professionnels des organismes de la filière bovine qui ont participé à cette enquête, et qui ont donné de leur temps pour répondre aux questionnaires :

- Les éleveurs de l'UEBB
- Les éleveurs de la CODEM
- LA CODEM et son atelier de découpe
- Le comptoir des Viandes
- La Boucherie BASSON
- Les Chambres d'Agriculture de la Martinique et de la Guyane
- Le GDSM (Groupement de Défense Sanitaire de la Martinique)
- La DAAF (Direction de l'Alimentation, de l'Agriculture et de la Forêt)

